

KRONOSサウンド・ライブラリー KRSプロフェッショナル・サウンド



取扱説明書

KORG

KRS 06 CX-3 Signature Sounds

内容:国内外の一流オルガン・プレーヤーとのコラボレーションによって生み出された CX-3 (Tonewheel Organ)用サウンド・ライブラリーです。アップグレードされたCX-3*の機能を最大限にフィーチャーした、アーティスト独自のプレイ・スタイルを活かす128個のサウンドを収録しました。

収録データ:128プログラム、1ドラムトラック・パターン

* KRS-06を正しくご使用になるためには、KRONOS システム・バージョン 2.1以上が必要です。KRONOS システム・バージョン 2.1には、CX-3 (Tonewheel Organ) エンジンの大幅なアップグレードが含まれています。

KRONOS システム・バージョン2.1は無償でダウンロードが可能です。

詳しくは、こちらをご覧ください。

<https://www.korg.com/kronos/Support>

KRS-06アーティスト

KRS-06でコラボレートしたアーティスト達です。

- ・ キース・エマーソン Keith Emerson (エマーソン・レイク&パーマー)
- ・ ラリー・ゴールドディングス Larry Goldings (ジョン・スコフィールド、パット・メセニー、マイケル・ブレッカー、ジャック・ディジョネット、ジェームス・テイラー)
- ・ ニール・エヴァンス Neal Evans (ソウライヴ)
- ・ マイク・フィニガン Mike Finnigan (ジミ・ヘンドリックス、ジョー・コッカー、クロスビー・スティルス&ナッシュ、デイブ・メイソン、エタ・ジェイムズ、タジ・マハール、ボニー・レイット)
- ・ ラミ・ジャフィー Rami Jaffee (ザ・ウォールフラワーズ、リッキー・リー・ジョーンズ、ソウル・アサイラム、メイシー・ 그레이、リッチー・サンボラ)
- ・ デイヴィッド・ジェイキーズ David Jaques (Vintagekeyboardsounds.com)
- ・ 西川 直人 Naoto Nishikawa (西川直人Trio、中村誠一、矢野沙織、JiLL-Decoy association)
- ・ 小林 創 Hajime Kobayashi (アン・サリー、Mitch、バンバンバザール、柴咲コウ)
- ・ 増田 隆宣 Takanobu Masuda (B'z、BLAZE)
- ・ 難波 弘之 Hiroyuki Namba (センス・オブ・ワンダー、山下達郎)
- ・ マーティン・エルンスト Martin Ernst (マーティン・エルンスト・オールスターズ、ズッケロ、フィル・コリンズ、クリフ・リチャード、ポール・キャラック)
- ・ アンドレアス・グンドラッハ Andreas Gundlach (Gregor Meyle, Veronika Fischer Band, Chin Meyer, Dresdner Sinfoniker, SAGA)

プログラム・ネームに使用されているイニシャルからアーティストを確認することができます。(例えば、キース・エマーソンはKE、ラリー・ゴールドディングスはLG、など)

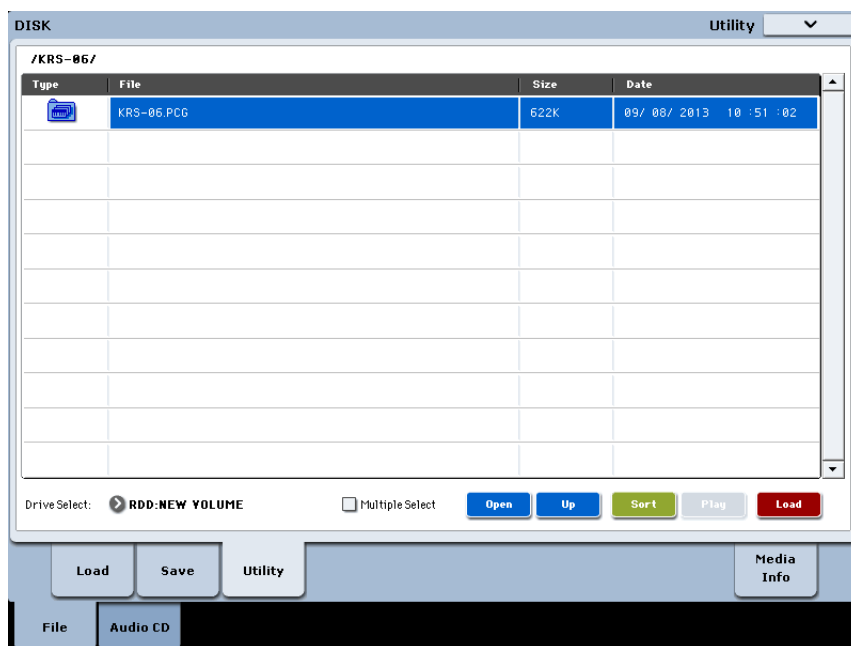
アーティストのプロフィール詳細は、巻末の「KRS-06 アーティスト紹介」をご覧ください。

サウンド・データを準備する

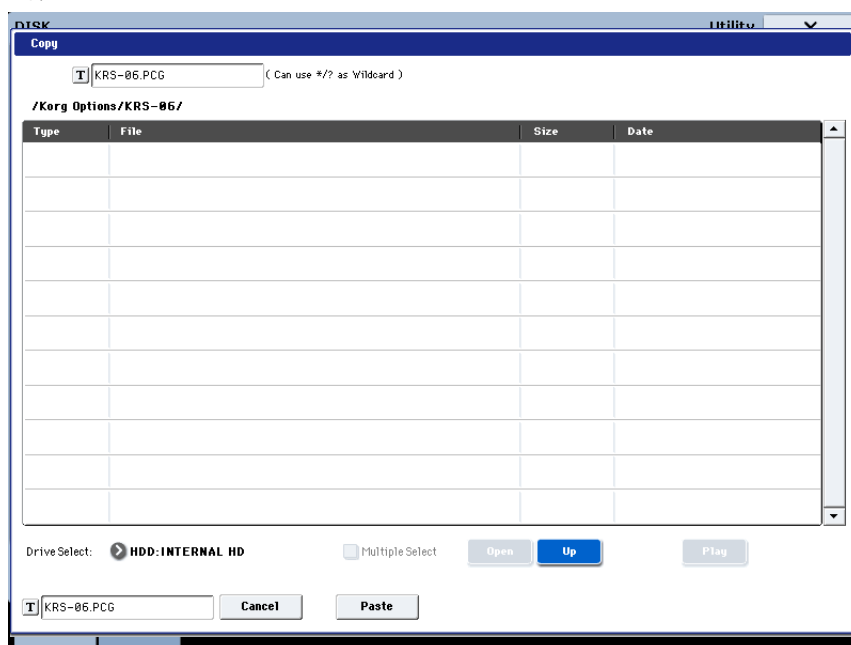
1. ダウンロードした.zipフォーマットの圧縮ファイルを解凍します。
KRS-06フォルダーの中にKRS-06.PCGファイル、取扱説明書PDFファイルが含まれます。
 - ・ KRS-06.PCG
 - ・ Manualsフォルダー
 - KRS-06_OM_E1.PDF
 - KRS-06_OM_F1.PDF
 - KRS-06_OM_G1.PDF
 - KRS-06_OM_J1.PDF
2. KRS-06.PCG ファイルを、コンピューターに接続したフラッシュ・メモリー等の USB ストレージ・デバイスに書き込みます。
3. USBストレージ・デバイスを、KRONOSのUSB A端子に接続します。

4. [DISK]スイッチを押して、Diskモードに入ります。
USBデバイスが認識されるまで数秒お待ちください。
5. “Drive Select”でUSBストレージ・デバイスを選びます。
6. Disk-Utilityページを選びます。
7. ページ・メニュー・コマンド“Copy”を使用して、USBストレージ・デバイスのPCGファイルをKRONOSのインターナル・ディスクにコピーして保存します。
Copyダイアログで、ファイルのコピー先を選び、Pasteボタンを押します。
コピーが実行されます。

USBストレージ・デバイスのPCGファイルを選択する



CopyダイアログでINTERNAL HDを選び、コピー(Paste)する



サウンドをインターナル・メモリーにロードする

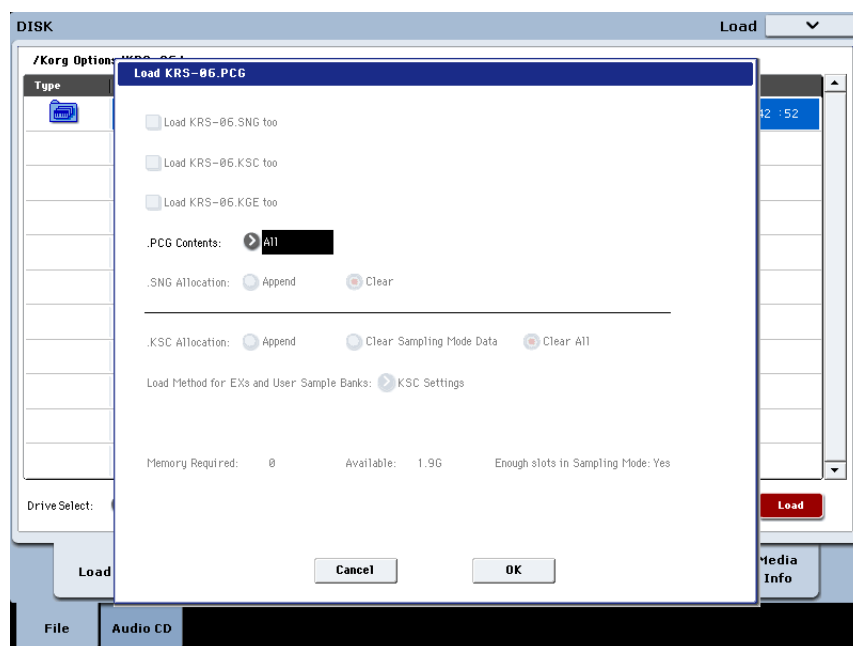
⚠ 大切なデータはインターナル・ディスクかUSBストレージ・デバイスへ、あらかじめセーブしておいてください。ファイルをロードすると、ロード先の各データが上書きされます。

初期設定では、プログラムはバンクUSER-Gにロードされます。任意にその他のバンクを選びロードすることもできます。

初期設定のバンクにプログラムをロードする

プログラムをバンクUSER-G(初期設定)にロードします。

1. Disk-Loadページを選びます。
2. KRS-06.PCGファイルを選びます。(“Drive Select” HDD: INTERNAL HD)
3. Loadボタンを押します。ダイアログが表示されます。
4. ダイアログの“.PCG Contents”をAllに設定します。

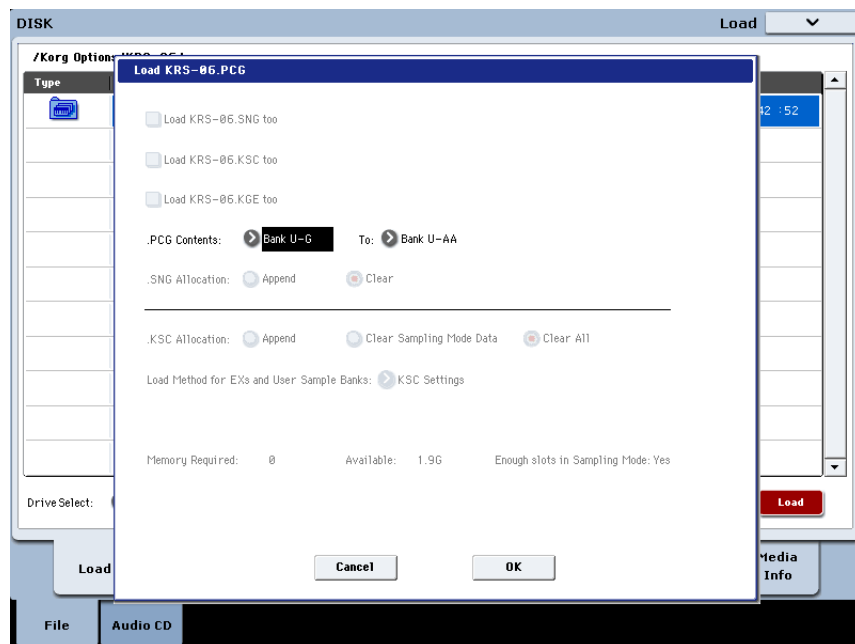


5. OKボタンを押します。
ロードが実行され、プログラム・バンクUSER-Gにプログラムがロードされます。

任意のバンクにプログラムをロードする

プログラムを任意のバンクにロードします。

1. Disk-Loadページを選びます。
2. KRS-06.PCGファイルを選びます。(“Drive Select” HDD: INTERNAL HD)
3. Loadボタンを押します。ダイアログが表示されます。
4. ダイアログの“.PCG Contents”をBank U-Gに設定します。
5. “To”でロード先のバンクを選びます。(このバンクに上書きします)



6. OKボタンを押します。
ロードが実行され、指定したプログラム・バンクにプログラムがロードされます。

ドラムトラック・パターンをロードする

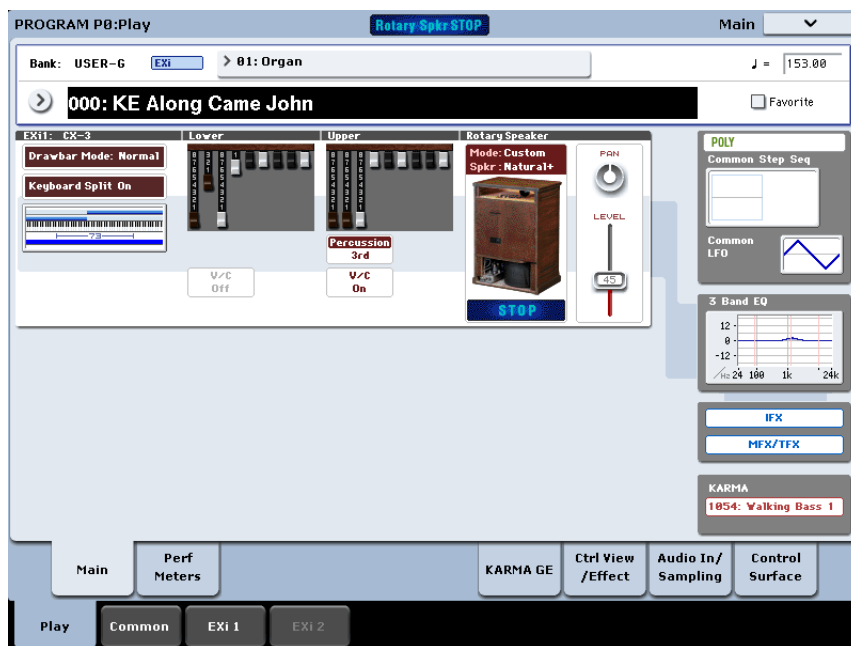
任意のバンクにプログラムをロードした場合、別途ドラムトラック・パターンをロードする必要があります。

1. Disk-Loadページを選びます。
2. KRS-06.PCGファイルを選びます。(“Drive Select”HDD: INTERNAL HD)
3. Openボタンを押します。
ProgramsとDrum Patternsの2つのフォルダーが現れます。
4. Drum Patternsフォルダーを選びます。
5. Loadボタンを押します。
ダイアログが表示されます。
6. OKボタンを押します。
ドラム・パターンはユーザー・バンクにロードされます。

ロードしたサウンドを確認する

プログラム

1. [PROG]スイッチを押して、Programモードに入ります。
2. 初期設定のバンクにロードした場合は、BANK [U-G]スイッチを押します。任意のバンクにロードした場合、ロード先のBANKスイッチを押します。
3. [V][^]スイッチやVALUEダイヤル、またはディスプレイのバンク・プログラム・セレクト・メニューを操作して、ロードしたサウンドを確認してください。



ドラムトラック・パターン

ロードしたドラムトラック・パターンはU229にロードされています。これらはプログラム、コンビネーション、ソングで使用することができます。

例えば、KRS-06のプログラム008に、ロードされたドラムトラック・パターンが使用されています。

1. ロードした先のBANKスイッチを押して、008: KE Eruption Splitを選びます。
2. [DRUM TRACK]ボタンを押して、鍵盤を押すと、ドラムトラック・パターンによる演奏が始まります。
3. 設定を確認しましょう。
Program P4: Basic/Vector-DrumTrackページを選びます。
Drum Patternの"Pattern"にU229: Eruption KRS6 [ALL]が設定されています。

KRS-06のプログラムと工場出荷時のプリロード・サウンドについて

KRS-06のプログラムは、工場出荷時のドラムス・プログラム、ドラムキットを使用しています。プリロード・データがロードされていない場合は、正しく発音しません。Diskモードで、FACTORYフォルダー内のPRELOAD.PCG、PRELOAD.KSCをロードしてください。なお、必要に応じて、ロードする前に、現在のサウンドをセーブしてください。

ご質問、ご相談について

KRONOSサウンド・ライブラリーについてのご質問、ご相談は、コルグお客様相談窓口へお問い合わせください。

Voice Name List

Programs Bank USER-G [EXi]

#	Name	Category	Sub Category
000	KE Along Came John	Organ	Drawbar Control
001	KE My Sound (Amp1)	Organ	Drawbar Control
002	KE My Sound (Amp2)	Organ	Drawbar Control
003	KE Pathétique LowerMan	Organ	Drawbar Control
004	KE PicturesAtnExhibition	Organ	Drawbar Control
005	KE LowerMan Windmills	Organ	Drawbar Control
006	KE Rondo 69	Organ	Drawbar Control
007	KE Little Arabella	Organ	Drawbar Control
008	KE Eruption Split	Organ	Drawbar Control
009	KE Eruption Upper	Organ	Drawbar Control
010	KE Eruption Lower	Organ	Drawbar Control
011	KE Barbarian Split	Organ	Drawbar Control
012	KE Barbarian Upper	Organ	Drawbar Control
013	KE Barbarian Lower	Organ	Drawbar Control
014	KE Knife Edge Split	Organ	Drawbar Control
015	KE Knife Edge Upper	Organ	Drawbar Control
016	KE Knife Edge Lower	Organ	Drawbar Control
017	LG My Sound	Organ	Drawbar Control
018	LG Slow Rotary	Organ	Drawbar Control
019	LG Walking Bass	Organ	Drawbar Control
020	LG Mellow	Organ	Drawbar Control
021	LG 16' Carat Goldings	Organ	Drawbar Control
022	LG The Hills Are Alive 1	Organ	Drawbar Control
023	LG The Hills Are Alive 2	Organ	Drawbar Control
024	LG The Hills Are Alive 3	Organ	Drawbar Control
025	LG Moonbird	Organ	Drawbar Control
026	LG Trippin' Triads VJS	Organ	Drawbar Control
027	LG Goldings Grunge	Organ	Drawbar Control
028	LG Soul Grunge	Organ	Drawbar Control
029	LG Ballad Comp 1	Organ	Drawbar Control
030	LG Ballad Comp 2	Organ	Drawbar Control
031	LG Ballad Comp 3	Organ	Drawbar Control
032	LG PercCeleste SW2 Trem	Organ	Drawbar Control
033	LG PercCeleste Split	Organ	Drawbar Control
034	LG EX PercCeleste	Organ	Drawbar Control
035	NE Basic	Organ	Drawbar Control
036	NE Perc	Organ	Drawbar Control
037	NE Half Moon	Organ	Drawbar Control
038	NE Full	Organ	Drawbar Control
039	NE 60's Slap! VJS	Organ	Drawbar Control
040	MF My Sound	Organ	Drawbar Control
041	MF Smutty	Organ	Drawbar Control
042	MF Extra Smut	Organ	Drawbar Control
043	MF WhistleStop	Organ	Drawbar Control
044	MF Bro' Ray (stop)	Organ	Drawbar Control
045	MF Bro' Ray (chorale)	Organ	Drawbar Control
046	MF HodgePodge	Organ	Drawbar Control
047	MF Feeling Low 1	Organ	Drawbar Control
048	MF Feeling Low 2	Organ	Drawbar Control
049	MF Praise Break	Organ	Drawbar Control
050	MF Testify	Organ	Drawbar Control
051	MF Squabble	Organ	Drawbar Control
052	MF Mello-D	Organ	Drawbar Control
053	MF Safe Landing	Organ	Drawbar Control
054	MF Grandma's Hands	Organ	Drawbar Control
055	MF Percanissimo	Organ	Drawbar Control
056	RJ 3 Marlenas 1	Organ	Drawbar Control
057	RJ 3 Marlenas 2	Organ	Drawbar Control
058	RJ One Headlight	Organ	Drawbar Control
059	RJ 1.5 Headlights	Organ	Drawbar Control
060	RJ Meat 'N Potatoes	Organ	Drawbar Control
061	RJ Long Road Ruined 1	Organ	Drawbar Control
062	RJ Long Road Ruined 2	Organ	Drawbar Control
063	RJ New Foo	Organ	Drawbar Control
064	HN Hard Dist	Organ	Drawbar Control
065	HN Organ Solo Perc	Organ	Drawbar Control
066	HN Hard Basic	Organ	Drawbar Control
067	HN Basic Perc 3rd C2	Organ	Drawbar Control
068	HN Clarinet	Organ	Drawbar Control
069	HN Soul Ballad	Organ	Drawbar Control

#	Name	Category	Sub Category
070	HN Baroque Rock Organ	Organ	Drawbar Control
071	HN Psychedelic SoloOrgan	Organ	Drawbar Control
072	HN Deka KORGUE Organ	Organ	Drawbar Control
073	HN Bossa Organ	Organ	Drawbar Control
074	TM Main Organ	Organ	Drawbar Control
075	TM Perc Organ	Organ	Drawbar Control
076	TM Full Organ	Organ	Drawbar Control
077	TM Clean Organ	Organ	Drawbar Control
078	TM Funky Organ	Organ	Drawbar Control
079	TM Child Organ	Organ	Drawbar Control
080	TM Burn Organ	Organ	Drawbar Control
081	TM G.Amp Organ	Organ	Drawbar Control
082	HK Manual Bass Organ	Organ	Drawbar Control
083	HK ShoTown	Organ	Drawbar Control
084	HK Old Rock THE BAND	Organ	Drawbar Control
085	AG Wha Solo	Organ	Drawbar Control
086	AG Wet Ballad	Organ	Drawbar Control
087	AG Dirty Dry	Organ	Drawbar Control
088	AG Spring Rev	Organ	Drawbar Control
089	AG ORGAN	Organ	Drawbar Control
090	NN Normal Jazz Organ 1	Organ	Drawbar Control
091	NN Normal Jazz Organ 2	Organ	Drawbar Control
092	NN Normal Jazz Organ 3	Organ	Drawbar Control
093	NN Normal Jazz Organ 4	Organ	Drawbar Control
094	NN Normal Jazz Organ 5	Organ	Drawbar Control
095	NN Normal Jazz Organ 6	Organ	Drawbar Control
096	NN Normal Jazz Organ 7	Organ	Drawbar Control
097	NN Normal Jazz Organ 8	Organ	Drawbar Control
098	NN Gospel Organ 1	Organ	Drawbar Control
099	NN Gospel Organ 2	Organ	Drawbar Control
100	NN Percussion Organ	Organ	Drawbar Control
101	NN Pure Perc Organ	Organ	Drawbar Control
102	NN Overdrive Organ	Organ	Drawbar Control
103	ME Basic BX-3	Organ	Drawbar Control
104	DJ 147 Medium Distortion	Organ	Drawbar Control
105	DJ 147 Distorted	Organ	Drawbar Control
106	DJ Continental Vox	Organ	Drawbar Control
107	DJ WhyterShade	Organ	Drawbar Control
108	DJ CX-3 147 61 CLEAN	Organ	Drawbar Control
109	DJ OD B V2 DualRotary	Organ	Drawbar Control
110	DJ OD B Hush 1	Organ	Drawbar Control
111	DJ OD B Hush 2	Organ	Drawbar Control
112	KORG Heavy Jazz Organ	Organ	Drawbar Control
113	KORG Jimmy's Organ	Organ	Drawbar Control
114	KORG Chicago Blues Organ	Organ	Drawbar Control
115	KORG Home Town Organ	Organ	Drawbar Control
116	KORG Tube Drive Organ	Organ	Drawbar Control
117	KORG Dirty Rock Organ	Organ	Drawbar Control
118	KORG Jazz Fluid Organ	Organ	Drawbar Control
119	KORG Entertainer Organ	Organ	Drawbar Control
120	KORG Jazz Master Organ	Organ	Drawbar Control
121	KORG Soft Flutes 16' 4'	Organ	Drawbar Control
122	KORG VOX Split (Break)	Organ	Drawbar Control
123	KORG ForeLong Organ	Organ	Drawbar Control
124	KORG No Disgrace Organ	Organ	Drawbar Control
125	KORG Theatre Wheels SW2	Organ	Drawbar Control
126	KORG Bright CX3 EX-Tones	Organ	Drawbar Control
127	KORG Cool Jazz Solo 3rd	Organ	Drawbar Control

Drum Track Pattern

#	Name
U229	Eruption KRS6 [ALL]

KE: Keith Emerson, LG: Larry Goldings, NE: Neal Evans,
MF: Mike Finnigan, RJ: Rami Jaffee,
HN: Hiroyuki Namba, TM: Takanobu Masuda,
HK: Hajime Kobayashi, AG: Andreas Gundlach,
NN: Naoto Nishikawa, ME: Martin Ernst, DJ: David Jaques

KRS-06 アーティスト紹介

アメリカ

キース・エマーソン Keith Emerson

ロック、プログレ界で最も影響力のあるキーボード・プレーヤーの一人。

「ナイス」や「エマーソン・レイク＆パーマー」は、それまでギタリストが務めていたバンドの中心的役割をキーボーディストが担えることを証明した。

ステージでは派手なパフォーマンスをすることで有名だが、作曲家、プレーヤーとして音楽的には真のロック・サウンドを指向。シンセサイザーを初めてロック・ミュージックで使用し、自作曲を独自の音色で演奏するスタイルを確立した希有なミュージシャン。
<http://www.keithemerson.com/>



ラリー・ゴールドディングス Larry Goldings

ピアノ、オルガンの名手、作曲家。

ジャズ・ピアニストとして活動を始め、オルガン・プレーヤーとしてはメイシオ・パーカーとのソウルフルな演奏が注目を集めて以来、ジョン・スコフィールド、パット・メセニー、マイケル・ブレッカー、ジャック・ディジョネット、ジェームス・テイラーといった著名なアーティスト達と共演を重ねている。

自身のリーダー作として15枚以上のアルバムをリリースし、数えきれないほどのレコーディングで作曲、アレンジを提供。

独自のドローバー・セッティングを試み、外部エフェクターも使用するなど、常に新しいサウンドを追求し続けている。

<http://www.larrygoldings.com/>



ニール・エヴァンス Neal Evans

ジャズ・ファンク・バンド「ソウライブ」のソウルフルなオルガン・プレーヤー。

「ソウライブ」は14年間に渡って15枚のアルバムをリリースし、多くのライブ活動をしてきた。

右手でクラビヤオルガンを演奏する傍ら、左手で自由なベース・ラインを演奏する究極的なスタイルが注目を集めている。

大編成のファンク・バンド「レタス」の活動、映画音楽の作曲、最近ではソロ・アルバムをリリースするなど精力的に活動。

<http://nealevans.com/>

<http://www.royalfamilyrecords.com/soulive>



マイク・フィニガン Mike Finnigan

数多くのミュージシャンと共演経験を持つピアノ、オルガン・プレーヤー。

いわゆるミュージシャンズ・ミュージシャンであり、その長い音楽歴から共演者もジミ・ヘンドリックス、ジョー・コッカー、クロスビー・スティルス&ナッシュ、デイブ・メイソン、エタ・ジェイムズ、タジ・マハール、ボニー・レイットなど多岐にわたる。またファントム・ブルース・バンドのメンバーとしても長年活動している。

ブルース、ロック、ソウルに特に優れ、自由にサウンドを扱えるオルガン・プレーヤーだが、同時にパワフルなボーカリストでもある。

<http://www.phantombluesband.com/>



ラミ・ジャフィー Rami Jaffee

90年代初頭に「ザ・ウォールフラワーズ」のメンバーとして脚光を浴びる。

カリフォルニア在住の彼はリッキー・リー・ジョーンズ、ソウル・アサイラム、メイシー・グレイ、リッチー・サンボラなど数多くのアーティストとセッションを重ね、2005年カリフォルニア州ヴァン・ナイに自らのスタジオ「フォノジェニック・スタジオ」をオープン。そして「フー・ファイターズ」とのレコーディングを行い、現在までサポート・メンバーとして活躍。

ベンモント・テンチやガース・ハドソンらに影響を受け、演奏活動や制作などでその巧みなプレイを提供し続けている。

<http://www.ramijaffee.com/>

<http://www.fonogenic.com/>

**デイヴィッド・ジェイキーズ David Jaques**

彼は熱烈なハモンド・オルガンのコレクターで、今回の新しいCX-3オルガン・エンジンの評価に参加。

55年、59年、61年製のビンテージ・ハモンド・オルガン、145、47、147、122、21Hといったロータリー・スピーカーをKRONOSと比較するセッションを行い、そのセッション中に制作された優れたサウンドのいくつか、ここに提供されることになった。

<http://www.vintagekeyboardsounds.com>

**日本****西川 直人 Naoto Nishikawa**

東京大学入学後、本格的にオルガンを佐々木昭雄氏に師事。ジャズ研究会に所属する傍らライブ活動をスタート。

大学卒業後、オルガニストとして本格的に活動を開始し、ジャズだけでなくファンク、ソウル、ポップスなど様々なバンドのライブやレコーディングに参加。

現在はオルガン、ピアノ、ドラムという編成の自身のトリオなどで活動中。

<http://nishikawanaoto.net>

**小林 創 Hajime Kobayashi**

早稲田大学在学中より都内ライブ・ハウスやバーを中心として演奏活動をはじめ、全国各地のジャズ・フェスティバル、ホテルや客船のクルーズにおいても多数演奏。

メジャー・アーティストを含む数多くのレコーディングやライブなどを行いつつ、映画のサウンド・トラックの作編曲なども手がけている。

近年ではベルリン国際映画祭で受賞した映画「めがね」のサウンド・トラックにてピアノ・ソロを録音、アン・サリー、MITCH、バンバンバザール、女優の柴咲コウの録音など、多数の録音に参加し好評を得ている。

<http://www.geocities.jp/kobstride/>



増田 隆宣 Takanobu Masuda

日本のロック・キーボード・プレイヤー。日本のトップ・ロック・バンド「B'z」をツアー・メンバーとして20年以上にわたりサポート。B'zサウンドの源泉であるロック・スピリッツを熟練のオルガン・プレイヤーで支えている。また、日本が誇る女性ロック・シンガー、浜田麻里を足かけ28年にわたりキーボード・プレイヤー／作家／アレンジャーとしてサポート。そして、往年のブリティッシュ・ロックを現代に継承する自己の本格派ハードロック・バンド「BLAZE」でも活動中。

<http://www.bell-company.co.jp/>

**難波 弘之 Hiroyuki Namba**

70年代より「金子マリ&バックスバニー」へ加入し、その後ソロ・デビュー、自身のバンド「センス・オブ・ワンダー」も結成。

山下達郎、RCサクセションやレッド・ウォーリアーズなど、多くのアーティストのレコーディングやコンサート・ツアーに参加、親交の深い是方博邦らとともにバンド「野獣王国」を結成。

音楽番組での講師、審査員、FMラジオのパーソナリティ、ゲーム・ミュージックやアニメの音楽なども多数手がけている。

東京音楽大学教授。

<http://www.vega-net.ne.jp/Namba/>

**ドイツ****マーティン・エルンスト Martin Ernst**

ドイツのピアノ、ハモンド・オルガン・プレイヤーで「マーティン・エルンスト・オールスターズ」のリーダー。このバンドでドイツ版の「サタデー・ナイト・ライブ」や「ゴング・ショー」など、多くのテレビ番組をプロデュースしてきた。

ジョー・コッカー、ズッケロ、フィル・コリンズ、クリフ・リチャード、ポール・キャラックなど、世界的に有名なスター達と共演。

有名な「リビング・ルーム・コンサート」を主催し、自宅からインターネットでライブをストリーミング配信。また多くのテレビ番組や映画の音楽を手がけ、自身が所有する「ドッグ・ハウス・スタジオ」で制作を行っている。

<http://www.youtube.com/user/SongofmyLife2012/>

<http://www.legendslive.de>

<http://www.songofmylife.de>

**アンドレアス・グンドラッハ Andreas Gundlach**

ソロのピアノ演奏でドイツ各地での演奏活動を行い、サイドマンとしてもロック、ポップス、ジャズ、またコメディ・ショーなどのフィールドで活躍。

2003年からコルグ製品のプレゼンテーションを始め、OASYS、KRONOS、M3、SV-1、Paシリーズなどで音色、スタイル、デモソングなどのプログラミング・ワークも行っている。

<http://www.andreas-gundlach.de>

<https://myspace.com/andreasgundlach>

<https://www.facebook.com/andreasgundlach.96>

